

Des salariés au service du projet de l'Udaf

Carte d'identité : **46** salariés (**42 F - 4 H**) représentant **35,9** ETP, **40** CDI et **6** CDD (accroissement + remplacement) **3** stagiaires ont été accueillis dans les services administratifs **4** unités de travail : siège (**31** salariés, **25,50** ETP) le relais (**9** salariés soit **6** ETP), St Mens (**2** salariés, **1** ETP), Briançon (**4** salariés soit **3,40** ETP)

Présidente du conseil d'administration : **José ORSINI**

PROTECTION DES MAJEURS PRESTATIONS FAMILIALES

Chef de Service : **Jean-Didier GIRARD**

PÔLE DOMICILE

Déléguées à la protection majeurs Gap

Henrika BECUWE
Emmanuelle GROLLEAU
Floriane KEIGAERT
Cécile MARGUERITE
Marina ORIHUEL
Catherine NOTO
Sabrina RUBINO

PÔLE ÉTABLISSEMENT

Déléguées à la protection des majeurs Gap

Henrika BECUWE
Vivienne LETOURNEUX
Marina ORIHUEL
Géraldine MATHIEU
Marlène SLITI

Déléguées à la protection des majeurs Briançon

Irène RAPIN

Assistants administratives

Emmanuelle DURY
Lucie CAUSIN

PRESTATIONS FAMILIALES

Déléguées aux prestations familiales

Sandra BOEUFGRAS
Anne LAVOCAT

Assistante administrative aux prestations familiales
Anne Marie EYMAR

Christine ROUX

Assistante administrative Briançon
Marion JARRU

Coordonnatrice Familles gouvernantes
Sandra BOEUFGRAS

Directeur : **Philippe HEBRARD**

ACCOMPAGNEMENT DES FAMILLES et VIE ASSOCIATIVE

Responsable de service
Rachel BERTRAND

Animatrice de la vie associative

Améline MEUNIER (apprentissage)

Assistante administrative institution familiale

Mélissa MATHIEU

Médiatrices familiales

Raphaëlle DAUDE
Joëlle FERRANDIZ

Assistante administrative médiation familiale

Audrey LAMBERT

Chargée de mission REAAP

Raphaëlle DAUDE

Conseillères budgétaires

Marilyne DUPONT (Manon BRUNET)
Florence BANOS-RUF (Joëlle FERRANDIZ)

Conseiller espace numérique
Anthony DEZ

Assistante ressources humaines : **Valérie BIESSY**

Assistant informatique Délégué à la Protection des Données
Dominique ITIER

COMPTABILITE PATRIMOINE

Chef de service
Isabelle GAY PARA

INSTITUTION

Assistante à la comptabilité de l'Institution

Lydia AMOROS

Assistante patrimoine financier et foncier

Catherine GUEYDAN

Comptables du service de protection des majeurs et des prestations familiales

Lydia AMOROS
Séverine GALLIOZ
Catherine GUEYDAN
Laure LAMBERT

Secrétaire comptable

LAURENCE MARTIN
CHRISTINE ROUX

FONDS DE SOLIDARITÉ DU LOGEMENT (FSL)

Gestionnaire comptable

Dominique **ITIER**



CA

Le conseil d'administration

20 administrateurs

José ORSINI

Président

Aide à Domicile en Milieu Rural (Chorges)

Myliène ARMANDO

Vice-Présidente - Enfant en Danger (Gap)

Delphine RICHIER

Trésorière - Association Familles Rurales (Veynes)

Nelly BLANCHET

Trésorière adjointe - Association pour la Défense des Familles et de l'Individu (Gap)

Alain RODIER

Secrétaire - Euroscope (Embrun)

Valérie BRUNEL

Secrétaire adjointe - APF France Handicap (Gap)

6 membres du bureau :
José ORSINI
Mylène ARMANDO
Delphine RICHIER
Nelly BLANCHET
Alain RODIER
Valérie BRUNEL

Marie-Christine BACH

Enfance et Famille d'Adoption (Gap)

Marie-Claude BAILE

Enfant en Danger (Gap)

Daphné BICHET

Enfant en Danger (Gap)

Geneviève BROCHE

Familles Rurales (Veynes)

Stéphane CORREARD

APF France Handicap (Gap)

Christian DURAND

France Alzheimer 05 (Gap)

Catherine DUROC

APF France Handicap (Gap)

L'année 2022 en bref

Dossiers statutaires et institutionnels : animation du conseil d'administration, réflexion autour des axes de développement associatif et élaboration Plan local de développement associatif de l'Udaf, validation des actions de la convention d'objectifs, interpellation des pouvoirs publics (mobilité, accès des services au public, alimentation), rencontres avec les présidents des communautés de communes, poursuite des travaux des commissions et groupes de travail, rencontres avec les présidents des associations, finalisation du plan de communication et refonte du site Internet de l'Udaf, signature d'une charte d'engagement réciproque entre l'Udaf et ses représentants, réflexions autour du schéma départemental des services aux familles et du schéma départemental unique des solidarités, adoption des budgets et validation des résultats comptables,

Gestion des services : Création du service de l'accompagnement des familles et de la vie associative regroupant le suivi des adhérents, les représentations familiales, les points conseil budget et l'@telier numérique, progression importante de l'activité de médiation familiale, inspection du service de la protection des majeurs et mise en conformité, réaménagement de l'accueil de l'Udaf et personnalisation de celui des familles (MJAGBF).

5 réunions dans l'année.

Claude GUILLEMIN

Enfant en Danger (Ventavon)

Bernard HAVERBEKE

Admr Grand Morgon (Savines le lac)

Pascal LISSY

Aide à la Famille ADMR (Gap)

Myriam MARTIN

Familles Rurales de Veynes

Mohammed NEDJAR

UNAFAM (Gap)

Thierry PINEL

Euroscope (Embrun)

Janine SOULIER

Aide à Domicile en Milieu Rural (Embrun)

Christiane VITTOT

Association Familles Rurales (Veynes)

4 Commissions

10 administrateurs mobilisés

↳ **Contrôle** : validation des listes d'adhérents des associations familiales.

↳ **Finances** : analyse du rapport du commissaire aux comptes, présentation de la situation comptable 2022 et orientations budgétaires pour 2023

↳ **Représentation** : campagne de renouvellement des représentants santé dans les commissions des usagers, contribution à l'élaboration des SDSF et SDUS, signature de la charte d'engagement réciproque, deux réunions de tous les représentants

↳ **Communication/Jeudi de l'Udaf** : finalisation du plan de communication, chantier de refonte du site Internet de l'Udaf, campagne "Merci pour les familles", relance des "Jeudis de l'Udaf"

13 administrateurs mobilisés

5 Groupes de travail

↳ **Développement associatif** : élaboration du plan local de développement associatif pour 2022-2023, organisation d'un cycle d'information des administrateurs, rencontre de 11 associations familiales, participation au Festi Familles de Grandir Ici.

↳ **Implication des membres du Conseil d'administration** : débat en conseil d'administration, mise en place d'un programme de formation pour les administrateurs sur l'Udaf et présentation de l'environnement institutionnel au conseil d'administration du 3 décembre

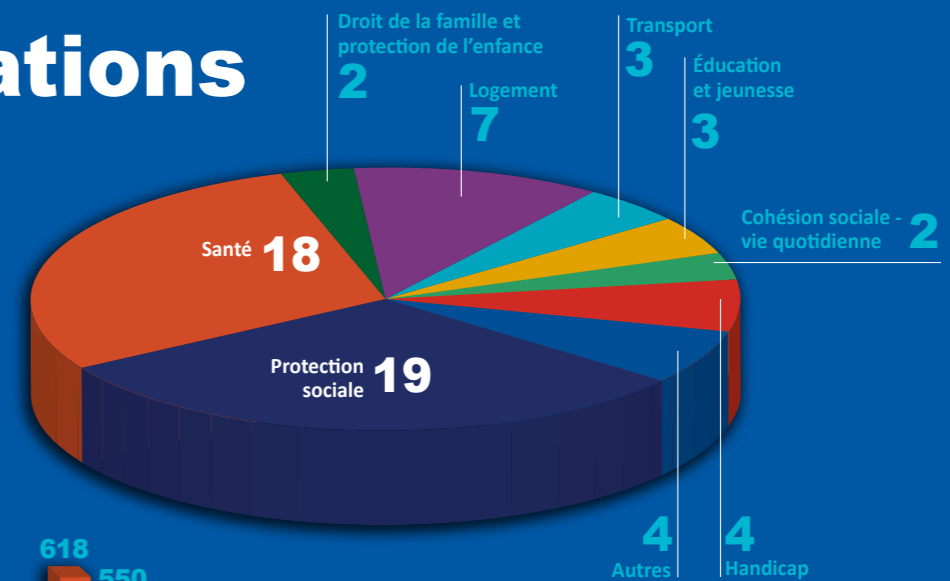
↳ **Autonomie des jeunes** : aide à la préparation et participation des conseillères budgétaires PCB au Forum de la vie étudiante et professionnelle du lycée Sévigné

↳ **Convention d'objectifs 2022-2027** : élaboration des fiches actions "Accompagnement budgétaire" et "Numérique, conseil, accompagnement et parentalité"; préparation et mise en œuvre des actions.

↳ **Conciliation vie familiale/vie professionnelle** : diffusion de la vidéo de l'action "Marmot(s), boulot, dodo", souscription à l'enquête dans le cadre de l'observatoire des familles et définition d'une stratégie pour la restitution des résultats.

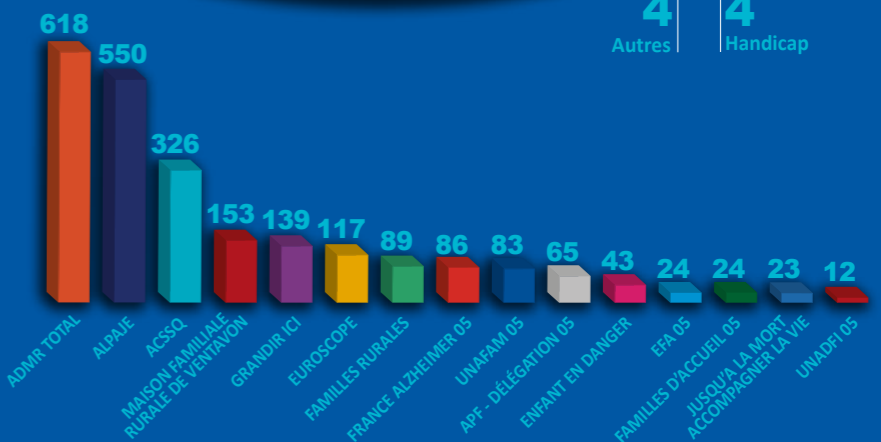
Représentations

62 instances "pourvues"
ce qui représente
39 représentants



Le réseau

32 associations
adhérentes
3 fédérations
départementales
3 membres
associés
2352 familles



Les interventions auprès des familles et des personnes

Point Conseil Budget

89 ménages accueillis, +57%

3 labels attribués par l'État, 2 salariées. 16 lieux d'accueil du public à Gap et dans les espaces France services, 39 personnes accompagnées, 148 entretiens. 164 personnes sensibilisées au budget lors d'actions collectives.

Espace Numérique « l'@telier connecté »

46 personnes accueillies, 72% de femmes

Embauche du Conseiller Numérique France Service en février. Ouverture à tous les publics en juillet. 178 ateliers animés. 43% des personnes orientées par le service PJM et AGBF, 23% par les associations familiales, 30% par le bouche à oreille, 2% par le PCB.

Animation du REAAP

1 animatrice départementale (Udaf) et 7 territoires

Démarche de bilan sur les contours de l'animation de réseau, participation aux groupes de travail parentalité du schéma départemental des services aux familles, formation sur la parentalité numérique pour les professionnels

La médiation familiale

157 dossiers ouverts, +20%

313 entretiens d'information préalable => +57%, 90 médiations engagées => +40%, 195 séances de médiation => +55% Gap et bassin Gapençais 37%, Briançonnais 23%, Embrunais - Guillestrois-Queyras 12%, Buëch 10%, Champsaur 5%, autres départements 11%

85% de couples séparés, 80% de 30-50 ans, 15% de plus de 50 ans, 5% de moins de 30 ans

38% des demandes portent sur le droit de visite, 30% sur l'autorité parentale.

44% employés et fonctionnaires, 24% artisans et indépendants, 13% sans emploi, 6% chefs entreprise cadres, 5% retraités, 2% agriculteurs

L'Information et le soutien aux tuteurs familiaux

73 personnes reçues +40%

51% en entretien téléphonique et 42% en entretien physique. 68% de femmes contre 32% d'hommes 94% des personnes reçues ont + de 50 ans 20 professionnels en réunion d'information collective

Les mesures d'aide à la gestion du budget familial

35 familles suivies

60% des parents de - de 40 ans, 67% familles monoparentales, 53% des enfants ne vivent pas chez leurs parents, 100% ont des revenus < ou = au SMIC.

80% des mesures ont une ancienneté inférieure à 5 ans dont 25% - de 1 an, 57% des situations suivies signalées par le Département, 43% des familles habitent le bassin Gapençais et le Champsaur Valgaudemar, 27% le nord du département, 20% le sud du département et 7% le Champsaur, Veynois et Dévoluy.

La protection des majeurs

675 mesures

Au 31 décembre 2022, 54% curatelles et 40% tutelles, 3% sauvegarde de justice, et 3% tutelle/curatelle aux biens. 60% de + de 5 ans 88% ont plus de 40 ans, 45% vivent à domicile, 55% en établissement, 90% ont des revenus < ou = au SMIC, dont 39% < ou = à 900 € par mois 37% habitent dans le bassin Gapençais, 18% dans le nord du département, 9% dans l'Embrunais Savinois et Chorges, 31% dans le sud du département.

Fonds de solidarité du logement

971 Aides accordées

(140 prêts et 831 secours), en diminution de 19% répartis en secours (14%) et prêts (86%). Montant total distribué 354 000 €. Financement par le Département (68%), les communes volontaires (8%), les fournisseurs d'énergie (15%), les organismes sociaux (6%), les bailleurs sociaux (3%)